



『2016년도』
지역사회보장 연차별 시행계획



동 해 시


목 차

■ 사회보장기본계획의 정책방향 검토 -----	1
■ 제3기 계획과 2016년도 연차별 시행계획의 개요 -----	3
■ 2016년도 연차별 시행계획의 개요 -----	6
○ 2016년도 연차별 시행계획의 특징 및 방향 -----	6
○ 2016년도 중점추진사업 및 세부사업 총괄 -----	7
■ 연차별 시행계획 내용 -----	9
○ 중점추진사업 I-1 -----	9
○ 중점추진사업 I-2 -----	15
○ 중점추진사업 II-1 -----	19
○ 중점추진사업 II-2 -----	25
○ 중점추진사업 III-1 -----	28
○ 중점추진사업 III-2 -----	33
○ 중점추진사업 IV-1 -----	37
■ 2016년도 연차별 시행계획의 행정·재정 지원계획 -----	44
■ 연차별 시행계획의 시행결과 자체 평가계획 -----	47
※ [붙임] 여건지표 -----	50
핵심지표 중 영향지표 -----	52

I

사회보장기본계획의 정책방향 검토

<사회보장기본계획('14~'18)의 비전과 틀>

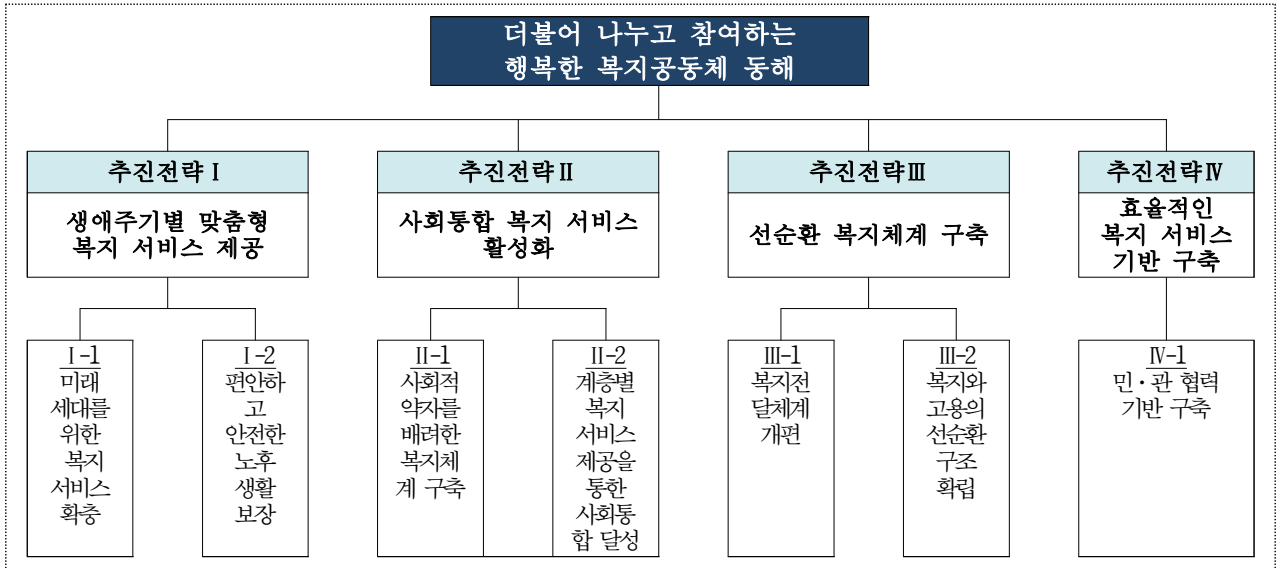
비전	더불어 나누고 참여하는 행복한 복지공동체 동해	
정책목표	<ul style="list-style-type: none"> ✓ 생애주기별 맞춤형 복지 서비스 제공 ✓ 사회통합 복지 서비스 활성화 ✓ 선순환 복지체계 구축 ✓ 효율적인 복지 서비스 기반 구축 	
		
생애주기별 맞춤형 복지 서비스 제공	미래 세대를 위한 복지 서비스 확충	편안하고 안전한 노후 생활 보장
	<ul style="list-style-type: none"> ▪ 시간연장 및 시간제 보육시설 확충 ▪ 보육서비스 품질 향상 ▪ 아동상담소 설치 	<ul style="list-style-type: none"> ▪ 경로당 확충 ▪ 치매노인 주간보호소 설치 및 운영 활성화
사회통합 복지 서비스 활성화	사회적 약자를 배려한 복지체계 구축	계층별 복지 서비스 제공을 통한 사회통합 달성
	<ul style="list-style-type: none"> ▪ 여성친화거리 조성 ▪ 가정위탁보호사업 활성화 ▪ 해오름천사 나눔 문화 확산 	<ul style="list-style-type: none"> ▪ 찾아가는 보건소 활성화 ▪ 장애인회관 건립
선순환 복지체계 구축	복지전달체계 개편	복지와 고용의 선순환 구조 확립
	<ul style="list-style-type: none"> ▪ 동 복지 허브화 추진 ▪ ICT를 활용한 복지사각지대 발굴 	<ul style="list-style-type: none"> ▪ 경력단절 여성을 위한 취업 교육 및 알선 ▪ 어르신 일자리 제공
효율적인 복지 서비스 기반 구축	민·관 협력기반 구축	
	<ul style="list-style-type: none"> ▪ 「행복, 기쁨만땅 솟아나」 캠프 ▪ 지역사회보장협의체를 통한 시설 및 프로그램 홍보 ▪ 사회복지 시민공모제도 운영 ▪ 지역사회보장협의체 예산 및 인력 확대 	

부문	사회보장기본계획		' 16년도 연차별 시행계획 내용
비전	더불어 나누고 참여하는 행복한 복지공동체 동해		
정책 목표 및 전략	생애주기 별 맞춤형 복지 서비스 제공	<p><미래 세대를 위한 복지 서비스 확충></p> <ul style="list-style-type: none"> · 시간연장 및 시간제 보육시설 확충 · 보육서비스 품질 향상 · 아이맘카페 설치 · 아동상담소 설치 · 청소년문화의집 확충 	<p><미래 세대를 위한 복지 서비스 확충></p> <ul style="list-style-type: none"> · 시간연장 및 시간제 보육시설 확충 · 보육서비스 품질 향상 · 아동상담소 설치
		<p><편안하고 안전한 노후 생활 보장></p> <ul style="list-style-type: none"> · 경로당 확충 · 치매노인 주간보호소 설치 및 운영 활성화 	<p><편안하고 안전한 노후 생활 보장></p> <ul style="list-style-type: none"> · 경로당 확충 · 치매노인 주간보호소 설치 및 운영 활성화
	사회통합 복지 서비스 활성화	<p><사회적 약자를 배려한 복지체계 구축></p> <ul style="list-style-type: none"> · 여성친화거리 조성 · 가정위탁보호사업 활성화 · 해오름천사 나눔 문화 확산 	<p><사회적 약자를 배려한 복지체계 구축></p> <ul style="list-style-type: none"> · 여성친화거리 조성 · 가정위탁보호사업 활성화 · 해오름천사 나눔 문화 확산
		<p><계층별 복지 서비스 제공을 통한 사회통합 달성></p> <ul style="list-style-type: none"> · 찾아가는 보건소 활성화 · 장애인회관 건립 	<p><계층별 복지 서비스 제공을 통한 사회통합 달성></p> <ul style="list-style-type: none"> · 찾아가는 보건소 활성화 · 장애인회관 건립
	선순환 복지체계 구축	-	<p><복지전달체계 구축></p> <ul style="list-style-type: none"> · 동 복지 허브화 추진 · ICT를 활용한 복지사각지대 발굴
		<p><복지와 고용의 선순환 구조 확립></p> <ul style="list-style-type: none"> · 경력단절 여성을 위한 취업 교육 및 알선 · 어르신 일자리 제공 · 정신장애인 및 알코올 중독자 보호 및 직업재활센터 건립 	<p><복지와 고용의 선순환 구조 확립></p> <ul style="list-style-type: none"> · 경력단절 여성을 위한 취업 교육 및 알선 · 어르신 일자리 제공
효율적인 복지 서비스 기반 구축	<p><민·관 협력기반 구축></p> <ul style="list-style-type: none"> · 「행복, 기쁨만땅 솟아나」 캠프 · 지역사회보장협의체를 통한 시설 및 프로그램 홍보 · 사회복지 시민공모제도 운영 · 지역사회보장협의체 예산 및 인력 확대 	<p><민·관 협력기반 구축></p> <ul style="list-style-type: none"> · 「행복, 기쁨만땅 솟아나」 캠프 · 지역사회보장협의체를 통한 시설 및 프로그램 홍보 · 사회복지 시민공모제도 운영 · 지역사회보장협의체 예산 및 인력 확대 	

II

제3기 계획과 2016년도 연차별 시행계획의 개요

1. 제3기 계획 개요



2. 제3기 계획 중 2016년도 연차별 시행계획 내용

중점추진사업	사업 유형	목표	지역사회보장지표 또는 자체 설정 성과지표	목표 달성수준			
				2015	2016	2017	2018
추진전략 I 생애주기별 맞춤형 복지 서비스 제공		계층별 서비스 균형 유지	세부사업별 지표 설정				
미래세대를 위한 복지서비스 확충	보편사업	육아인프라의 확충과 서비스 질적 향상의 균형 유지	-월평균 이용자 수 -예산 집행액 등	-20명 -3억원	-25명 -3억원	-20명 -3억원	-25명 -3억원
편안하고 안전한 노후 생활 보장	지역사업	노인들의 편안하고 안전한 노후 생활 보장	-경로당 신·증축 -월평균 입소자 수	-2억원 -15명	-3억원 -20명	-2억원 -15명	-3억원 -20명
추진전략 II 사회통합 복지 서비스 활성화		안전한 삶을 영위할 수 있는 사회 조성	세부사업별 지표 설정				
사회적 약자를 배려한 복지체계 구축	보편사업	사회적 약자가 불편함 없는 도시 조성	-사업실적 -모금실적	-거리조성 -42천만원	-거리조성 -43천만원	-거리조성 -42천만원	-거리조성 -43천만원
계층별 복지 서비스를 통한 사회통합 달성	보편사업	보건·의료 접근이 어려운 지역주민의 건강 증진	-월 검진자 수 -사업실적	-150명 -기본설계	-160명 -실시설계	-150명 -기본설계	-160명 -실시설계
추진전략 III 선순환 복지체계 구축		체감도 높은 서비스 실행	세부사업별 지표 설정				
복지전달체계 개편	보편사업	복지사각지대 해소 및 복지체감도 제고	-위기가구 발굴실적	-143명	-150명	-143명	-150명
복지와 고용의 선순환 구조 확립	보편사업	소득보장 및 사회참여 기회 제공	-사업실적	-사업실적	-사업실적	-사업실적	-사업실적
추진전략 IV 효율적인 복지 서비스 기반 구축		지역사회복지 기능 강화	세부사업별 지표 설정				
민·관 협력 기반 구축	지역사업	사회복지 업무 중사자 사기진작 및 협의체 기능 강화	-사업실적	-준비	-70명	-준비	-70명

3. 2016년도 연차별 시행계획 수립 시 검토 사항

(1) 지역사회보장 환경 및 여건 진단

○ 동해시 사회적 경제적 전망

- 동해시는 전반적으로 소득이 낮은 것이 보다 큰 문제이지 계층별 위화감은 수도권의 도시 지역보다는 크지 않음
- 동해시는 지역주민의 소득을 향상시킬 수 있는 방안을 모색하는 한편, 소득이 낮은 지역주민들을 위한 문화생활 지원과 노후 생활을 대비하지 못한 노인들을 위한 복지정책에 주된 관심을 두어야 할 것으로 판단됨

○ 동해시 복지지출과 재정여건 전망

- 동해시의 복지지출은 해마다 증가하고 있으며, 전체 예산에서 차지하는 비중 또한 증가해 왔음. 복지수요, 특히 노인층의 증가로 인한 노인복지 수요의 증가로 인해 복지 지출은 계속해서 증가할 전망이다

○ 정부의 복지정책 방향과 동해시의 전략

- 재정 여건이 열악한 동해시는 중앙정부의 국정방향 및 정책을 세밀히 검토하여 연계 사업을 마련할 필요가 있음
- 동해시의 특성상 편안하고 활력 있는 노후생활 보장, 누구나 살고 싶어하는 복지 농어촌 건설, 농축수산물 유통구조 개선 등 국정 목표에 따른 추진시책과 연결하여 정책과제를 설정할 필요가 있음
- 지역주민 복지욕구 조사에서 저소득층, 여성, 노인을 위한 서비스가 가장 필요하다고 제시되었으니 ‘누구나 살고 싶은 복지농어촌’ 으로서의 특성을 연결하여 다양하고 통합적인 정책을 수립할 필요가 있음

○ 정부의 지역 정책과 동해시의 전략

- 동해시는 정부의 지역 정책에 부응하여 일자리 창출을 통한 지역 경제 활력 제고, 지역 문화 융성 및 생태 복원, 사가 없는 지역 복지·의료, 지역균형발전 시책 지속 추진 등 지역 여건을 반영한 복지 정책 수행

(2) 그 밖에 연차별 시행계획 수립을 위한 고려사항

○ 동해시 인구구조 변동 전망

- 동해시의 행정동별 인구는 천곡동이 가장 많으며, 다음으로 북삼동이 많음. 인구가 많은 천곡동과 북삼동만 인구가 증가 하고 있으며, 나머지 8개 행정동은 인구가 감소하고 있음
- 분야별 복지대상자는 노인, 기초생활수급자는 증가하고, 취학전 아동, 취학아동, 청소년, 장애인 수급자 등은 감소하거나 현상을 유지하고 있음
- 동해시 인구의 특징으로는 저출산, 고령화, 세대분화(1인 가구 증가) 중심시가지로의 인구 집중으로 진단되며, 이러한 4가지 주요 특징은 앞으로도 지속될 것으로 예상됨

○ 물리적 환경 변화 전망

- 동해시의 물리적 환경을 변화시킬 민선6기 동해시의 주요 개발 계획을 살펴보면 기본 골격에는 큰 변화를 주지 못하지만 동해시로의 접근성 향상, 지역기반산업 조성, 관광 명소화가 점차 이루어 질 것으로 예측됨

Ⅲ 2016년도 연차별 시행계획의 개요

1. 2016년도 연차별 시행계획의 특징 및 방향

(1) 주요 특징

- 제3기 지역사회보장계획의 성과와 과제를 연계하여 반영하고, 현장 전문가들의 견해를 적극적으로 수용하여 2016년도 연차별 시행계획을 수립함
- 생애주기 복지정책, 복지사각지대 해소, 통합사례관리 등 최근 사회복지 분야의 트렌드를 적극 수용하여 연차별 시행 계획을 수립함
- 기후변화 및 영동지역 특성에 따른 폭우·폭설 등 빈번한 재해 발생 인구정책 및 저출산·고령화 진입, 지역경제 침체 등 동해시의 자연환경과 인문사회 환경의 특성을 반영하여 2016년도 연차별 시행 계획을 수립함
- 민선6기 동해시는 시정방침을 「가고 싶고 머물고 싶은 행복도시 조성」으로 정하고, “출생에서 100세까지 모두가 행복한 복지 도시 동해”를 사회복지분야 과제로 제시하였음
출생에서 100세까지 모두가 행복하다는 의미는 세대별, 계층별로 복지에서 소외됨이 없어야 함을 의미함. 2016년도 연차별 시행 계획은 이러한 민선6기 동해시 시정 방침에 부합하도록 수립함
- 계획 수립 및 실행 과정에서 지역주민의 의견을 적극적으로 수렴하기 위한 협의체 소통 채널을 구축함

(2) 연차별 시행계획의 추진방향

- 비전, 정책목표, 핵심과제, 그리고 과제별 사업계획 간의 구조와 기능적 체계성을 확보하여야 하며, 가능한 구체적이고 실현 가능성이 있는 계획을 수립함. 이를 위해 지역사회보장계획의 원칙인 통합성, 참여성, 협력성의 원칙을 충실히 반영함
- 세부사업은 복지욕구조사 및 지역의 특성을 반영하고, 아울러 지역주민의 참여와 공공 및 민간복지기관 활동가들의 의견을 반영하여 신규 사업을 발굴함
- 성과목표의 달성을 위하여 행·재정계획을 체계적으로 수립하여 실행력을 확보하도록 함
- 지역주민 복지욕구조사 및 복지자원조사의 정확성, 결과 분석의 합리성과 구체성, 비전·전략목표·핵심과제·세부사업 내용의 타당성 성과목표 및 성과지표의 실현 가능성을 염두에 두고 계획함

2. 2016년도 중점추진사업 및 세부사업 총괄

(단위:백만원)

중점추진사업명	목 표	지역사회보장지표 또는 자체설정 성과지표	목표수준		예 산	
			2015	2016	2015	2016
추진전략 I 생애주기별 맞춤형 복 지 서비스 제공	계층별 서비스 균형 유지	세부사업별 지표 설정			1,961	2,111
I-1 미래세대를 위한 복 지서비스 확충	육아인프라의 확충 과 서비스 질적 향 상의 균형 유지	-월평균 이용자 수 -예산 집행액 등	-20명 -3억원	-25명 -3억원	878	1,014
I-2 편안하고 안전한 노 후 생활 보장	노인들의 편안하고 안전한 노후 생활 보장	-경로당 신·증축 -월평균 입소자 수	-2억원 -15명	-3억원 -20명	1,083	1,097
추진전략 II 사회통합 복지 서비스 활성화	안전한 삶을 영위할 수 있는 사회 조성	세부사업별 지표 설정			871	1,440
II-1 사회적 약자를 배려 한 복지체계 구축	사회적 약자가 불편 함 없는 도시 조성	-사업실적 -가정위탁 아동수 -모금실적	-거리조성 -70명 -42천만원	-거리조성 -80명 -43천만원	841	910
II-2 계층별 복지 서비스 제공을 통한 사회통 합 달성	보건·의료 접근이 어려운 지역주민의 건강 증진	-월 검진자 수 -사업실적	-150명 -기본설계	-160명 -실시설계	30	530
추진전략 III 선순환 복지체계 구축	체감도 높은 서비스 실행	세부사업별 지표 설정			2,881	3,455
III-1 복지전달체계 개편	복지사각지대 해소 및 복지체감도 제고	-사업실적 -위기가구 발굴실적	- -143명	-시범사업 -150명	-	26
III-2 복지와 고용의 선순 환 구조 확립	소득보장 및 사회참 여 기회 제공	-사업실적 -사업실적	-사업실적 -사업실적	-사업실적 -사업실적	2,881	3,429
추진전략 IV 효율적인 복지 서비스 기반 구축	지역사회복지 기능 강화	세부사업별 지표 설정			112	120
IV-1 민·관 협력 기반 구축	사회복지 업무 종사 자 사기진작 및 협 의체 기능 강화	-사업실적 -사업실적 -사업실적 -사업실적	-준비 -사업실적 -사업실적 -70백만원	-70명 -사업실적 -사업실적 -80백만원	112	120

(단위:백만원)

과제 번호	세 부 사업명	사업 유형	목 표	지역사회보장지표 또는 자체설정 성과지표	목표수준		예산액	
					2015	2016	2015	2016
I-1-1	시간연장 및 시간제 보육시설 확충	아동	직장여성 자녀에게 안전한 보육환경 제공	월평균 보육서비스 이용자 수	20명	25명	160	200
I-1-2	보육서비스 품질 향상	〃	보육교사 사기진작 및 쾌적한 보육환경 제공	예산 집행액	300백만원	300백만원	718	814
I-1-3	아동상담소 설치	〃	요보호 아동에 대한 사회적 보호실천	아동상담소 설치 및 월평균 이용자 수	논의	설치 및 운영	-	-
I-2-1	경로당 확충	노인	노인들의 편안하고 안전한 노후 생활 보장	경로당 신·증축 예산	200백만 원	300백만 원	1,006	1,020
I-2-2	치매노인 주간보호소 설치 및 운영 활성화	〃	노인들의 편안하고 안전한 노후 생활 보장	월평균 입소자 수	15명	20명	77	77
II-1-1	여성친화거리 조성	보호 안전	여성을 포함한 사회적 약자가 불편함 없는 도시 조성	사업실적	거리조성	거리조성	55	10
II-1-2	가정위탁보호사 업 활성화	〃	요보호 아동의 건전한 육성	가정위탁 아동 수	70명	80명	136	160
II-1-3	해오름천사 나눔 문화 확산	〃	기부문화 정착을 통한 이웃돕기 1004운동 실천	연말 모금실적 및 월별 수혜자 현황	420백만 원	430백만 원	650	740
II-2-1	찾아가는 보건소 활성화	건강	보건·의료 접근이 어려운 지역주민의 건강 증진	월 검진자 수	150명	160명	30	30
II-2-2	장애인회관 건립	돌봄	지역사회재활 중심센터 역할과 장애인 행복안정 도모	사업실적	기본설계	실시설계	-	500
III-1-1	동 복지허브화 추진	총괄	복지사각지대 해소 및 복지체감도 제고	사업실적	-	2개소동	-	26
III-1-2	ICT를 활용한 복지사각지대 발굴	〃	위기상황으로 전락하기 전에 대상자를 선제적으로 발굴·지원	위기가구 발굴실적	143명	150명	-	-
III-2-1	경력단절 여성을 위한 취업 교육 및 알선	고용	여성의 능력개발과 사회참여 지원	사업실적	사업실적	사업실적	394	394
III-2-2	어르신 일자리 제공	〃	노후 건강유지 및 소득보장	사업실적	사업실적	사업실적	2,487	3,035
IV-1-1	「행복, 기쁨만땅 숫아나」 펌프	총괄	사회복지 담당 공무원의 사기진작 및 처우개선	사업실적	준비	70명	-	8
IV-1-2	지역사회보장협 의체를 통한 시설 및 프로그램 홍보	〃	시설 및 프로그램 홍보 활성화	사업실적	사업실적	사업실적	30	30
IV-1-3	사회복지 시민공모제도 운영	〃	시민의 지역사회복지에 대한 관심과 참여 확대	사업실적	사업실적	사업실적	-	-
IV-1-4	지역사회보장협 의체 예산 및 인력 확대	〃	지역사회보장협의체 기능 강화	사업실적	70백만원	80백만원	82	82

IV 연차별 시행계획 내용

I -1(중점추진사업)

1. 사업명 : 미래세대를 위한 복지 서비스 확충(I -1)

1) 추진배경 및 경과

- (1) 여성의 사회진출 및 맞벌이 부부의 증가에 따라 일과 가정의 양립 지원을 위한 다양한 형태의 탄력적 보육서비스 제공이 필요
- (2) 어린이집 운영지원, 어린이집 운영수준 향상사업, 어린이집 교직원 처우개선, 보육수준 향상 등의 사업을 확대하여 지원할 필요가 있음
- (3) 핵가족 중심으로 가족체계가 변화하면서 사회적 문제로 부각되고 있는 요보호·장애·저소득 취약계층 아동에 대한 사회적 보호를 실천하고, 심리·정서 지원 프로그램을 통해 건전한 사회적 인재로 육성할 필요 가 있음

2) 사업목적

- (1) 육아인프라의 확충과 서비스 질적 향상의 균형 유지

3) 추진근거

- (1) 『아동복지법』 제4조(국가와 지방자치단체의 책무)
- (2) 『영유아보육법』 제4조(책임)

4) 사업내용

- (1) 사업대상 및 인원 : 취약전 아동 및 요보호 아동(4,500여명)

(2) 사업내용

- 저소득 및 맞벌이 가정 등이 많은 지역에 시간연장 및 시간제 보육시설 지정
- 보육교사 사기진작 및 쾌적한 보육환경 개선 사업
- 아동상담소 설치를 통해 요보호·장애·저소득 취약계층 아동에 대한 사회적 보호

- (3) 사업 추진체계 : 동해시 보육정책위원회 및 동해시 지역사회보장협의체와 협력·연계

5) 요약

과제 번호	세 부 사업명	사업 유형	목 표	지역사회보장지 표 또는 성과지표	목표수준		예산액(백만원)		비고
					2015	2016	2015	2016	
I -1-1	시간연장 및 시간제 보육시설 확충	아동	직장여성 자녀에게 안전한 보육환경 제공	월평균 보육서비스 이용자 수	20명	25명	160	200	
I -1-2	보육서비스 품질 향상	〃	보육교사 사기진작 및 쾌적한 보육환경 제공	예산 집행액	300백만원	300백만원	718	814	
I -1-3	아동상담소 설치	〃	요보호 아동에 대한 사회적 보호실천	아동상담소 설치 및 월평균 이용자 수	논의	설치 및 운영	-	-	

I -1(세부사업)

1. 세부사업(I -1-1) : 시간연장 및 시간제 보육시설 확충

1) 추진 배경 및 경과

- (1) 여성의 사회진출 및 맞벌이 부부의 증가에 따라 일과 가정의 양립 지원을 위한 다양한 형태의 탄력적 보육서비스 제공이 필요
- (2) 지역주민 복지욕구조사에 의하면 취학 전 아동 양육과 관련하여 필요한 서비스로 휴일보육(휴가, 경조사 등과 관련)과 시간 연장형 보육이 제시됨

2) 사업목적 : 직장여성 자녀에게 안전한 보육환경 제공

3) 사업추진근거 : 「영유아보육법」 제4조(책임)

4) 사업개요

- (1) 사업기간 : 2014년 ~
- (2) 사업대상 : 취학전 아동
- (3) 사업내용
 - 종일제 보육시간(07:30~19:30)을 경과하여 최대 23시까지 보육
 - 예약을 통해 휴일보육서비스(일요일 및 공휴일) 제공
 - 저소득 및 맞벌이 가정 등이 많은 지역에 시간연장 및 시간제 보육시설 지정
 - 시간연장 및 시간제 보육교사 인건비 보조
- (4) 사업 추진체계(민관협력 및 연계·협력방안 포함)
 - 동해시 어린이집 현합회 및 동해시 보육정책위원회와 협력

5) 목표수준 및 측정방법

지역사회보장지표 또는 성과지표		목표수준		측정방법		
		2015년	2016년	지표산식	자료원	자료수집방법
월평균 보육서비스 이용자 수	시간연장	20명	25명	이용 아동수	보육통합정보 시스템	시스템 확인
	시간제	15명	20명	〃	〃	〃

(6) 사업량 및 소요예산

구 분		2015(A)	2016(B)	증감율(%) (B-A) ÷ A × 100
사업량(단위:명,건)		20명	25명	25%
사업비 (백만원)	계	160	200	25%
	국비	80	120	50%
	· 일반회계	80	120	50%
	· 특별회계(회계명:)			
	· 기금(기금명:)			
	지방비	80	80	
	기타			

7) 사업 모니터링 계획

주 체	방 법	횟 수	시 기
가족과 보육팀	보육통합정보시스템 확인	12회	매월 말일

8) 담당자

담당부서	가족과 (보육팀)	담 당	전금자	전화번호	033-539-8325
		담당자	박기진		033-539-8479

2. 세부사업(I-1-2) : 보육서비스 품질 향상

1) 추진 배경 및 경과

- (1) 민선6기 동해시 사회복지분야 추진계획에 「보육서비스 품질 향상」이 포함되어 있음
- (2) 어린이집 운영지원, 어린이집 운영수준 향상사업, 어린이집 교직원 처우개선, 보육수준 향상 등의 사업을 확대하여 지원할 필요가 있음

2) 사업목적 : 보육교사 사기진작 및 쾌적한 보육환경 제공

3) 사업추진근거 : 「영유아보육법」 제4조(책임)

4) 사업개요

- (1) 사업기간 : 2014년 ~
- (2) 사업대상 : 어린이집
- (3) 사업내용
 - 영아반 담임 보육교사 수당 지급 : 1이당 월 5만원
 - 보육교사 장기근무(동일 어린이집 2년 이상)수당 지급 ; 2년 이상 월 5만원, 5년 이상 월 7만원
 - 평가인증어린이집 하절기 냉방비 지원 : 평가인증 시설 58개소에 7~8월에 정원 규모별 월 10~25만원 지원(정원 20인 이하 10만원, 21~49인 15만원, 50~99인 20만원, 100인 이상 25만원)
 - 전체 어린이집 ccTV설치
- (4) 사업 추진체계(민관협력 및 연계·협력방안 포함)
 - 동해시 어린이집 현합회 및 동해시 보육정책위원회와 협력

5) 목표수준 및 측정방법

지역사회보장지표 또는 성과지표	목표수준		측정방법		
	2015년	2016년	지표산식	자료원	자료수집방법
사업실적	사업실적	사업실적	사업실적	예산집행 현황	시스템 확인

6) 사업량 및 소요예산

구 분		2015(A)	2016(B)	증감율(%) (B-A) ÷ A × 100
사업량(단위:명,건)		72개소	73개소	1%
사업비 (백만원)	계	718	814	13%
	국비	359	488	35%
	· 일반회계	359	488	35%
	· 특별회계(회계명:)			
	· 기금(기금명:)			
	지방비	359	326	-9%
	기타			

7) 사업 모니터링 계획

주 체	방 법	횟 수	시 기
가족과 보육팀	보육통합정보시스템 확인	1회	12월

8) 담당자

담당부서	가족과 (보육팀)	담 당	전금자	전화번호	033-539-8325
		담당자	박기진		033-539-8479

3. 세부사업(I-1-3) : 아동상담소 설치

1) 추진 배경 및 경과

- (1) 핵가족 중심으로 가족체계가 변화하면서 사회적 문제로 부각되고 있는 요보호·장애·저소득 취약계층 아동에 대한 사회적 보호를 실천하고, 심리·정서 지원 프로그램을 통해 건전한 사회적 인재로 육성할 필요가 있음
- (2) 시 재정 여건을 고려하여 아동보호시설 설치를 지양하고, 아동상담소를 설치해 운영하고 보호가 필요한 아동에게 가정위탁보호 서비스를 제공하는 것이 합리적임

2) 사업목적 : 요보호 아동에 대한 사회적 보호 실천

3) 사업추진근거 : 「아동복지법」 제4조(국가와 지방자치단체의 책무)

4) 사업개요

- (1) 사업기간 : 2015년 ~
- (2) 사업대상 : 요보호 장애·저소득 취약계층 아동
- (3) 사업내용
 - 아동상담소는 지역사회보장협의체 실무분과인 영유아·아동·청소년 분과에 소속된 기관들 중에서 아동상담이 가능한 기관을 선정하여 해당 기관 내에 설치하도록 함
 - 설치비, 운영비 및 인건비 지원
- (4) 사업 추진체계(민관협력 및 연계·협력방안 포함)
 - 동해시 지역사회보장협의체 영유아·아동·청소년 실무분과

5) 목표수준 및 측정방법

지역사회보장지표 또는 성과지표	목표수준		측정방법		
	2015년	2016년	지표산식	자료원	자료수집방법
아동상담소 설치 및 월평균 이용자 수	논의	설치 및 운영	설치 여부	드림스타트	설치 확인 및 운영 점검

6) 사업량 및 소요예산

구 분		2015(A)	2016(B)	증감율(%) (B-A) ÷ A × 100
사업량(단위:명,건)			1개소	
사업비 (백만원)	계			
	국비			
	· 일반회계			
	· 특별회계(회계명:)			
	· 기금(기금명:)			
	지방비			
	기타			

7) 사업 모니터링 계획

주 체	방 법	횟 수	시 기
가족과 드림스타트팀	아동상담소 설치 및 운영 확인	1회	12월

8) 담당자

담당부서	가족과 (드림스타트팀)	담 당	이강운	전화번호	033-539-8202
		담당자	한우리		033-539-8650

I -2(중점추진사업)

1. 사업명 : 편안하고 안전한 노후 생활 보장(I-2)

1) 추진배경 및 경과

- (1) 노인들이 돌봄이 필요할 때 쉽게 도움을 찾아 지원을 받을 수 있는 체계 구축이 필요함
- (2) 동해시에서는 여가복지 차원에서 지속적으로 경로당을 확충해 오고 있으며, 재해가 많은 동해시의 특성을 반영하여 여가복지뿐만 아니라 재해 대비 차원에서도 경로당을 확충할 필요가 있음
- (3) 치매노인의 증가에 따른 체계적인 관리가 필요하며, 이를 위한 치매시설인프라가 구축되어야 함

2) 사업목적

- (1) 노인들의 편안하고 안전한 노후 생활 보장

3) 추진근거

- (1) 『노인복지법』 제4조(보건복지증진의 책임)

4) 사업내용

- (1) 사업대상 : 65세 이상 노인
- (2) 사업내용
 - 여가복지와 재해에 취약한 지역을 선정하여 경로당을 지속적으로 확충함 (목호생활권, 북평생활권)
 - 경로당 확충은 신축뿐만 아니라 증축(리모델링)도 포함
 - 동해시 천곡동 소재 기존 병원 건물을 리모델링하여 설치
- (3) 사업 추진체계 : 동해시 노인종합복지관과 연계·협력

5) 요약

과제 번호	세 부 사업명	사업 유형	목 표	지역사회보장지 표 또는 성과지표	목표수준		예산액(백만원)		비고
					2015	2016	2015	2016	
I-2-1	경로당 확충	노인	노인들의 편안하고 안전한 노후 생활 보장	경로당 신·증축 예산	200백만원	300백만원	1,006	1,020	
I-2-2	치매노인 주간보호소 설치 및 운영 활성화	노인	노인들의 편안하고 안전한 노후 생활 보장	월평균 입소자 수	15명	20명	77	77	

I -2(세부사업)

1. 세부사업(I -2-1) : 경로당 확충

1) 추진 배경 및 경과

- (1) 경로당은 노인복지시설 중에서 일상적으로 제일 필요한 시설로 경로당의 활용 정도에 따라 노인복지 전반에 영향을 미칠 수 있음
- (2) 동해시에서는 여가복지 차원에서 지속적으로 경로당을 확충해 오고 있으며, 재해가 많은 동해시의 특성을 반영하여 여가복지뿐만 아니라 재해대비 차원에서도 경로당을 확충할 필요가 있음
 - 동해시는 강수량과 강설량이 많은 상습 재해 발생 지역으로 고립되는 가구가 빈번히 발생하고 있어 시골에 거주하는 노인들이 이런 재해에 매우 취약함
 - 재해 발생시 적절한 보호시설을 찾지 못하는 노인들이 면식자나 사회복지 종사자의 거쳐에서 보호를 받는 경우가 있으므로 경로당 확충시 재해 대비 시설도 함께 공급할 필요가 있음

2) 사업목적 : 노인들의 편안하고 안전한 노후 생활 보장

3) 사업추진근거 : 「노인복지법」 제4조(보건복지증진의 책임)

4) 사업개요

- (1) 사업기간 : 2015년 ~
- (2) 사업대상 : 65세 이상 노인
- (3) 사업내용
 - 여가복지와 재해에 취약한 지역을 선정하여 경로당을 지속적으로 확충함 (목호생활권, 북평생활권)
 - 경로당 확충은 신축뿐만 아니라 증축(리모델링)도 포함
- (4) 사업 추진체계(민관협력 및 연계·협력방안 포함)
 - 대한 노인회 동해시지회와 협의 필요

5) 목표수준 및 측정방법

지역사회보장지표 또는 성과지표	목표수준(백만원)		측정방법		
	2015년	2016년	지표산식	자료원	자료수집방법
경로당 신.증축 예산	200	300	사업실적	예산집행 현황	시스템 확인

6) 사업량 및 소요예산

구 분		2015(A)	2016(B)	증감율(%) (B-A) ÷ A × 100
사업량(단위:명,건)		107개소	107개소	
사업비 (백만원)	계	1,006	1,020	1%
	국비	48	50	4%
	· 일반회계	48	50	4%
	· 특별회계(회계명:)			
	· 기금(기금명:)			
	지방비	958	970	1%
	기타			

7) 사업 모니터링 계획

주 체	방 법	횟 수	시 기
가족과 경로팀	준공검사	1회	준공 시

8) 담당자

담당부서	가족과 (경로팀)	담 당	황복순	전화번호	033-539-8310
		담당자	장호수		033-539-8411

1. 세부사업(I -2-2) : 치매노인 주간보호소 설치 및 운영 활성화

1) 추진 배경 및 경과

- (1) 치매노인의 증가에 따른 체계적인 관리가 필요하며, 이를 위한 치매시
설인프라가 구축되어야 함
- (2) 지역주민 복지욕구조사에 의하면 치매상담센터의 향후 이용 의향이 높
게 나왔음
- (3) 민선6기 동해시의 사회복지분야 추진계획으로 「주간보호소(치매전문)
설치」가 제시됨

2) 사업목적 : 노인들의 편안하고 안전한 노후 생활 보장

3) 사업추진근거 : 「노인복지법」 제4조(보건복지증진의 책임)

4) 사업개요

- (1) 사업기간 : 2014년 ~
- (2) 사업대상 : 65세 이상 치매 노인
- (3) 사업내용
 - 동해시 천곡동 소재 기존 병원 건물을 리모델링하여 설치
 - 노인의 안전한 여가 생활을 제공하고, 보호자의 경제활동을 지원하
기 위해 낮시간 보호
- (4) 사업 추진체계(민관협력 및 연계·협력방안 포함)
 - 노인종합복지관과 협력 및 연계

5) 목표수준 및 측정방법

지역사회보장지표 또는 성과지표	목표수준		측정방법		
	2015년	2016년	지표산식	자료원	자료수집방법
월평균 입소자 수	15명	20명	사업실적	입소자 명단	운영일지 확인 및 점검

6) 사업량 및 소요예산

구 분		2015(A)	2016(B)	증감율(%) (B-A) ÷ A × 100
사업량(단위:명,건)		40명	40명	
사업비 (백만원)	계	77	77	
	국비			
	· 일반회계			
	· 특별회계(회계명:)			
	· 기금(기금명:)			
	지방비	77	77	
기타				

7) 사업 모니터링 계획

주 체	방 법	횟 수	시 기
가족과 경로팀	일지 제출 및 점검	12회	매월 말일

8) 담당자

담당부서	가족과 (경로팀)	담 당	황복순	전화번호	033-539-8310
		담당자	이승현		033-539-8723

II-1(중점추진사업)

1. 사업명 : 사회적 약자를 배려한 복지체계 구축(II-1)

1) 추진배경 및 경과

- (1) 여성, 아동, 장애인, 노인 등 사회적 약자가 이동하는데 불편함이 없도록 가로(배리어 프리 - barrier free)가 정비될 필요가 있음
- (2) 요보호아동을 보육·양육하기를 희망하는 가정에 위탁 양육함으로써 가정적인 분위기에서 건전한 사회인으로 자랄 수 있도록 함
- (3) 『더불어 나누고 참여하는 행복한 복지공동체 동해』의 비전을 구현하는 시민의식 개혁 운동이 필요함

2) 사업목적

- (1) 사회적 약자가 불편함 없는 도시 조성
- (2) 요보호 아동의 건전한 육성

3) 추진근거

- (1) 『양성평등기본법』 제5조(국가 등의 책무)
- (2) 『아동복지법』 제4조(국가와 지방자치단체의 책무)

4) 사업내용

- (1) 사업대상 : 아동, 여성 등 사회적 약자
- (2) 사업내용

- 시청을 정점으로 한 2km구간을 barrier free 개념의 보행편의 거리 조성 및 누구나 찾고, 걷고 싶은 소통하는 커뮤니티 공간과 도심 속 녹색공원 조성
- 요보호아동을 보육·양육하기를 희망하는 가정에 위탁 양육함으로써 가정적인 분위기에서 건전한 사회인으로 자랄 수 있도록 함

- (3) 사업 추진체계 : 해당 부서 및 아동상담소와 연계·협력

5) 요약

과제 번호	세 부 사업명	사업 유형	목 표	지역사회보장 지표 또는 성과지표	목표수준		예산액(백만원)		비고
					2015	2016	2015	2016	
II-1-1	여성친화거리 조성	보호 안전	여성을 포함한 사회적 약자가 불편함 없는 도시 조성	사업실적	거리조성	거리조성	55	10	
II-1-2	가정위탁보호 사업 활성화	〃	요보호 아동의 건전한 육성	가정위탁 아동 수	70명	80명	136	160	
II-1-3	해오름천사 나눔 문화 확산	〃	기부문화 정착을 통한 이웃돕기 1004운동 실천	연말 모금실적 및 월별 수혜자 현황	420백만원	430백만원	650	740	

II-1(세부사업)

1. 세부사업(II-1-1) : 여성친화거리 조성

1) 추진 배경 및 경과

- (1) 여성, 아동, 장애인, 노인 등 사회적 약자가 이동하는데 불편함이 없도록 가로(배리어 프리 - barrier free)가 정비될 필요가 있음
- (2) 지역주민 복지욕구조사에서 사회복지시설을 이용하는데 대중교통 및 접근 이용의 불편이 높게 조사됨
- (3) 지역사회보장협의체 실무분과인 여성분과, 장애인분과, 노인분과에서 사회적 약자들의 이동 편의를 위한 가로 조성의 필요성과 사회복지시설을 이용하는데 접근성이 떨어지는 점을 지적함
- (4) 동해시는 2011년에 여성가족부로부터 여성친화도시로 선정됨
- (5) 민선6기 동해시의 사회복지분야 추진계획으로 「여성친화거리 조성」이 제시됨

2) 사업목적 : 여성을 포함한 사회적 약자가 불편함 없는 도시 조성

3) 사업추진근거 : 「양성평등기본법」 제5조(국가 등의 책무)

4) 사업개요

- (1) 사업기간 : 2014년 ~
- (2) 사업대상 : 여성 및 사회적 약자
- (3) 사업내용
 - 여성친화거리 및 공원조성
; 시청을 정점으로 한 2km구간을 barrier free 개념의 보행편의 거리 조성 및 누구나 찾고, 걷고 싶은 소통하는 커뮤니티 공간과 도심 속 녹색공원 조성
 - 컴퓨터활용 : 모든 시민에게 개방, 4대약 근절 캠페인 등 지역문제 공유 공간으로 활용, 지속적 환경정비
- (4) 사업 추진체계(민관협력 및 연계·협력방안 포함)
 - 가족과, 회계과, 건설과, 도시과등과 협력

5) 목표수준 및 측정방법

지역사회보장지표 또는 성과지표	목표수준		측정방법		
	2015년	2016년	지표산식	자료원	자료수집방법
사업실적	거리조성	거리조성	사업실적	조성 현황	현장 확인

6) 사업량 및 소요예산

구 분		2015(A)	2016(B)	증감율(%) (B-A) ÷ A × 100
사업량(단위:명,건)		1개소	1개소	
사업비 (백만원)	계	55	10	-81%
	국비			
	· 일반회계			
	· 특별회계(회계명:)			
	· 기금(기금명:)			
	지방비	55	10	-81%
기타				

7) 사업 모니터링 계획

주 체	방 법	횟 수	시 기
가족과 여성팀	준공검사	1회	준공 시

8) 담당자

담당부서	가족과 (경로팀)	담 당	이정희	전화번호	033-539-8144
		담당자	이정희		033-539-8144

2. 세부사업(Ⅱ-1-2) : 가정위탁보호사업 활성화

1) 추진 배경 및 경과

- (1) 요보호아동을 보육·양육하기를 희망하는 가정에 위탁 양육함으로써 가정적인 분위기에서 건전한 사회인으로 자랄 수 있도록 함
- (2) 최근 아동 학대로 인한 사망 사건이 증가하는 사회적인 환경에서 아동을 보호하는 방안으로 가정위탁보호 사업이 중요함

2) 사업목적 : 요보호 아동의 건전한 육성

3) 사업추진근거 : 「아동복지법」 제4조(국가와 지방자치단체의 책무)

4) 사업개요

- (1) 사업기간 : 2014년 ~
- (2) 사업대상 : 요보호 아동
- (3) 사업내용
 - 가정위탁아동 지원 : 70명
 - 가정위탁아동 양육보조금 지원 : 100백만원
 - 가정위탁아동 상해보험 지원 : 14백만원
- (4) 사업 추진체계(민관협력 및 연계·협력방안 포함)
 - 아동상담소와 연계·협력

5) 목표수준 및 측정방법

지역사회보장지표 또는 성과지표	목표수준		측정방법		
	2015년	2016년	지표산식	자료원	자료수집방법
가정위탁 아동 수	70명	80명	아동 수 및 예산 집행	시스템	시스템 확인

6) 사업량 및 소요예산

구 분		2015(A)	2016(B)	증감율(%) (B-A)÷A×100
사업량(단위:명,건)		64명	62명	-3%
사업비 (백만원)	계	136	160	17%
	국비	2	3	50%
	· 일반회계	2	3	50%
	· 특별회계(회계명:)			
	· 기금(기금명:)			
	지방비	134	157	17%
기타				

7) 사업 모니터링 계획

주 체	방 법	횟 수	시 기
가족과 여성팀	가정위탁 아동 수 확인 및 예산집행 분석	1회	매년 12월

8) 담당자

담당부서	가족과 (경로팀)	담 당	이강운	전화번호	033-539-8144
		담당자	박현자		033-539-8649

3. 세부사업(Ⅱ-1-3) : 해오름천사 나눔 문화 확산

1) 추진 배경 및 경과

- (1) 『더불어 나누고 참여하는 행복한 복지공동체 동해』의 비전을 구현하는 시민의식 개혁 운동이 필요함
- (2) 소외 계층의 생활 안정 도모와 이웃과 함께하는 지역사회 분위기 조성 필요

2) 사업목적 : 소액 기부문화 정착을 통한 이웃돕기 1004운동 실천

3) 사업추진근거 : 「기부금품의 모집 및 사용에 관한 법률」 제4조 (기부금품의 모집등록)

4) 사업개요

- (1) 사업기간 : 2014년 ~
- (2) 사업대상 : 동해시민
- (3) 사업내용
 - 후원 희망자가 1인 1계좌에 월 1,004원 이상을 후원하면, 이 후원금을 모아서 법적지원을 받지 못하는 저소득층에게 지원
 - 해오름천사운동 지속 전개 : 홍보활동 등 강화
 - 2016년 후원금 목표액 : 4억3천만원
- (4) 사업 추진체계(민관협력 및 연계·협력방안 포함)
 - 강원도 공동모금회와 연계·협력

5) 목표수준 및 측정방법

지역사회보장지표 또는 성과지표	목표수준(백만원)		측정방법		
	2015년	2016년	지표산식	자료원	자료수집방법
연말 모금실적 및 월별 수혜자 현황	650	740	모금 실적	시스템	시스템 확인

6) 사업량 및 소요예산

구 분		2015(A)	2016(B)	증감율(%) (B-A) ÷ A × 100
사업량(단위:명,건)		100명	856명	
사업비 (백만원)	계	650	740	13.8%
	국비			
	· 일반회계			
	· 특별회계(회계명:)			
	· 기금(기금명:)			
	지방비			
기타	650	740	13.8%	

7) 사업 모니터링 계획

주 체	방 법	횟 수	시 기
복지과 복지팀	모금 및 지원 현황 파악	1회	매년 12월

8) 담당자

담당부서	복지과 (복지팀)	담 당	박현진	전화번호	033-539-8217
		담당자	박현진		033-539-8217

II-2(중점추진사업)

1. 사업명 : 계층별 복지 서비스 제공을 통한 사회통합 달성(II-2)

1) 추진배경 및 경과

- (1) 보건·의료 접근성이 취약한 주민들에게 적절한 의료서비스 제공이 필요함
- (2) 지역주민 복지욕구조사에 의하면 장애인회관의 향후 이용 의향은 높게 나왔으므로 장애인회관 건립이 필요함

2) 사업목적

- (1) 보건·의료 접근이 어려운 지역주민의 건강 증진
- (2) 지역사회재활 중심센터 역할과 장애인 행복·안정 도모

3) 추진근거

- (1) 『보건의료기본법』 제4조(국가와 지방자치단체의 책임)
- (2) 『장애인복지법』 제9조(국가와 지방자치단체의 책임)

4) 사업내용

- (1) 사업대상 : 장애인을 포함한 시민
- (2) 사업내용
 - 보건의료 접근이 어려운 지역주민을 상대로 주1회 양·한방·구강 질병상담, 금연·영양·만성질환 상담 및 보건교육, 혈압·혈당·콜레스테롤 측정, 치매검사, 우울증 검사 등 실시
 - 용정동 4-7번지 일대 연면적 660㎡ 규모의 장애인회관 건립
- (3) 사업 추진체계 : 해당 부서 및 아동상담소와 연계·협력

5) 요약

과제 번호	세 부 사업명	사업 유형	목 표	지역사회보장 지표 또는 성과지표	목표수준		예산액(백만원)		비고
					2015	2016	2015	2016	
II-2-1	찾아가는 보건소 활성화	건강	보건·의료 접근이 어려운 지역주민의 건강 증진	월 검진자 수	150명	160명	30	30	
II-2-2	장애인회관 건립	돌봄	지역사회재활 중심센터 역할과 장애인 행복안정 도모	사업실적	기본설계	실시설계	-	500	

II-2(세부사업)

1. 세부사업(II-2-1) : 찾아가는 보건소 활성화

1) 추진 배경 및 경과

- (1) 보건·의료 접근성이 취약한 주민들에게 적절한 의료서비스 제공이 필요함
- (2) 농·어촌에서 거동이 불편한 주민들에게 적절한 의료서비스 제공이 필요함
- (3) 민선6기 동해시의 사회복지분야 추진계획으로 『찾아가는 보건소 활성화』가 제시됨

2) 사업목적 : 보건·의료 접근이 어려운 지역주민의 건강 증진

3) 사업추진근거 : 「보건의료기본법」 제4조(국가와 지방자치단체의 책임)

4) 사업개요

- (1) 사업기간 : 2014년 ~
- (2) 사업대상 : 동해시민
- (3) 사업내용

- 보건의료 접근이 어려운 지역주민을 상대로 주1회 양·한방·구강 질병상담, 금연·영양·만성질환 상담 및 보건교육, 혈압·혈당·콜레스테롤 측정, 치매검사, 우울증 검사 등 실시
 - 대상지역 : 경로당, 사업장, 주민밀집지(시장, 장터 등)
 - 운영주기 : 주1회
 - 운영전담 : 12명(의사3, 간호직4, 치매사례관리사3, 총괄 및 운전2)

(4) 사업 추진체계(민관협력 및 연계·협력방안 포함)

- 각동 복지위원, 복지통장 등과 연계·협력 필요

5) 목표수준 및 측정방법

지역사회보장지표 또는 성과지표	목표수준		측정방법		
	2015년	2016년	지표산식	자료원	자료수집방법
월별 검진자 수	150명	160명	건강 검진자 수	시스템	시스템 확인

6) 사업량 및 소요예산

구 분		2015(A)	2016(B)	증감율(%) (B-A) ÷ A × 100
사업량(단위:명,건)		150명	160명	6%
사업비 (백만원)	계	30	30	
	국비	20	20	
	· 일반회계	20	20	
	· 특별회계(회계명:)			
	· 기금(기금명:)			
	지방비	10	10	
	기타			

7) 사업 모니터링 계획

주 체	방 법	횟 수	시 기
보건소 보건사업팀	일지제출 및 점검	1회	매년 12월

8) 담당자

담당부서	보건소 (보건사업팀)	담 당	윤경리	전화번호	033-539-8241
		담당자	윤경리		033-539-8241

2. 세부사업(Ⅱ-2-2) : 장애인회관 건립

1) 추진 배경 및 경과

- (1) 장애인복지센터 건립 → 장애인회관 건립으로 변경
- (2) 지역주민 복지욕구조사에 의하면 장애인회관의 향후 이용 의향은 높게 나왔으므로 장애인회관 건립이 필요함

2) 사업목적 : 지역사회재활 중심센터 역할과 장애인 행복·안정 도모

3) 사업추진근거 : 「장애인복지법」 제9조(국가와 지방자치단체의 책임)

4) 사업개요

- (1) 사업기간 : 2014년 ~
- (2) 사업대상 : 등록장애인
- (3) 사업내용
 - 위치 : 동해시 용정동 4-7번지(평생교육센터 인근)
 - 부지면적 : 3,800㎡
 - 규모 : 연면적 660㎡(200평 / 지상2층, 옥탑)
 - 시설 : 단체사무실, 다목적강당, 회의실, 정보화교육실, 식당 등
 - 사업비(재원대책) : 2,112백만원(시비)
- (4) 사업 추진체계(민관협력 및 연계·협력방안 포함)
 - 동해시 장애인연합회 등과 협력

5) 목표수준 및 측정방법

지역사회보장지표 또는 성과지표	목표수준(백만원)		측정방법		
	2015년	2016년	지표산식	자료원	자료수집방법
사업실적	기본계획	실시설계	사업실적	시스템	예산 집행 현황

6) 사업량 및 소요예산

구 분		2015(A)	2016(B)	증감율(%) (B-A) ÷ A × 100
사업량(단위:명,건)			1개소	
사업비 (백만원)	계		500	
	국비			
	· 일반회계			
	· 특별회계(회계명:)			
	· 기금(기금명:)			
	지방비		500	
기타				

7) 사업 모니터링 계획

주 체	방 법	횟 수	시 기
복지과 장애인복지팀	준공검사	1회	준공시

8) 담당자

담당부서	복지과 (장애인복지팀)	담 당	이기선	전화번호	033-539-8223
		담당자	이기선		033-539-8223

Ⅲ-1(중점추진사업)

1. 사업명 : 복지전달체계 개편(Ⅲ-1)

1) 추진배경 및 경과

- (1) 동을 복지허브화하여 그동안 주민이 여러 기관을 찾아 이동하던 불편을 해소하고 통합적인 서비스 제공
- (2) 빅데이터를 활용한 복지 사각지대 발굴 기반 마련

2) 사업목적

- (1) 복지사각지대 해소 및 복지체감도 제고

3) 추진근거

- (1) 『사회보장기본법』 제5조(국가와 지방자치단체의 책임)
- (2) 『사회보장급여법』 제5조(국가와 지방자치단체의 책임)

4) 사업내용

- (1) 사업대상 : 취약계층
- (2) 사업내용
 - 천곡동을 모델로 복지허브화 공모 시범사업 신청(선정) 및 운영('16년)
 - 천곡동주민센터 기구 개편(1개팀 ⇒ 2개팀)
 - 정보시스템을 통해 사각지대 소외계층 빅데이터를 수집·분석하고, 대상자를 발굴·지원하는 체계 상시운영
 - 한전, 국민연금공단, 건강보험공단, 상하수도사업소, 사회보장정보원 등에서 제공하는 정보 수집
- (3) 사업 추진체계 : 관련 기관과 연계·협력

5) 요약

과제 번호	세 부 사업명	사업 유형	목 표	지역사회보장 지표 또는 성과지표	목표수준		예산액(백만원)		비고
					2015	2016	2015	2016	
Ⅲ-1-1	동 복지허브화 추진	총괄	복지사각지대 해소 및 복지체감도 제고	사업실적	-	2개소 동	-	26	
Ⅲ-1-2	ICT를 활용한 복지사각지대 발굴	〃	위기상황으로 전락하기 전에 대상자를 선제적으로 발굴·지원	위기가구 발굴실적	143명	150명	-	-	

Ⅲ-1(세부사업)

1. 세부사업(Ⅲ-1-1) : 동 복지허브화 추진

1) 추진 배경 및 경과

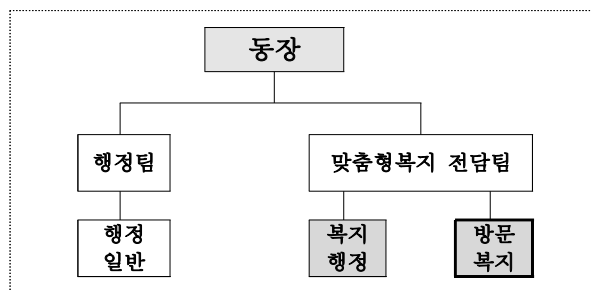
- (1) 복지 인력을 확충하고 최일선 동에 전진 배치하여 사각지대 발굴 및 취약계층에 찾아가는 서비스 강화
- (2) 동을 복지허브화하여 그동안 주민이 여러 기관을 찾아 이동하던 불편을 해소하고 통합적인 서비스 제공
- (3) 시는 욕구와 문제가 심각하여 보다 전문적인 개입이 필요한 대상자 가구를 직접 관리하고 동의 사례관리 지원

2) 사업목적 : 복지사각지대 해소 및 복지체감도 제고

3) 사업추진근거 : 「사회보장기본법」 제5조(국가와 지방자치단체의 책임)

4) 사업개요

- (1) 사업기간 : 2016년 ~
- (2) 사업대상 : 취약계층
- (3) 사업내용
 - 천곡동을 모델로 복지허브화 공모 시범사업 신청(선정) 및 운영('16년)
 - 사회복지직 공무원 기존 4명에서 3명 추가 배치(총 7명)
 - 천곡동 기구 개편(1개팀 → 2개팀) : 맞춤형복지 전담팀 추가



- 복지허브 동 1개에서 2~3개로 확대('17년)
- 전체 동(10개) 복지허브화 운영('18년)
- 가구별 서비스 제공계획 수립·연계 등 통합사례관리 실시
- (4) 사업 추진체계(민관협력 및 연계·협력방안 포함)
 - 천곡동 주민센터와 협력

5) 목표수준 및 측정방법

지역사회보장지표 또는 성과지표	목표수준(백만원)		측정방법		
	2015년	2016년	지표산식	자료원	자료수집방법
사업실적	-	시범사업	사업실적	천곡동	시범사업 실적 확인

6) 사업량 및 소요예산

구 분		2015(A)	2016(B)	증감율(%) (B-A) ÷ A × 100
사업량(단위:명,건)			2개소	
사업비 (백만원)	계		26	
	국비		26	
	· 일반회계		26	
	· 특별회계(회계명:)			
	· 기금(기금명:)			
	지방비			
	기타			

7) 사업 모니터링 계획

주 체	방 법	횟 수	시 기
복지과 복지팀	시범사업 실적 확인	1회	매년 12월

8) 담당자

담당부서	복지과 (복지팀)	담 당	박현진	전화번호	033-539-8217
		담당자	조훈석		033-539-8314

2. 세부사업(Ⅲ-1-2) : ICT를 활용한 복지사각지대 발굴

1) 추진 배경 및 경과

- (1) 시민들이 사회복지 정책 및 제도, 신청방식 등을 몰라서 복지 급여·서비스를 받지 못하고 사각지대에 방치되는 사례가 빈번하게 발생
- (2) 단전·단수, 사회보험료 체납 등 취약계층 관련 빅데이터를 수집·분석하여 복지 사각지대 대상자를 선제적으로 발굴·지원이 필요함
- (3) 빅 데이터를 활용한 복지 사각지대 발굴 기반 마련
 - 개인정보 이용 및 외부기관 정보연계를 위한 법적근거 마련('15.6월)
 - 정보시스템을 활용한 사각지대 발굴방안 연구 수행('15.1~9월) 및 각 기관들과의 정보연계 방안 실무협의 지속 추진
 - 업무처리를 위한 정보시스템 구축 및 운영 개시에 따라 1차로 발굴대상자 143명을 동절기 일제조사에 활용 조사('15.12월)

2) 사업목적 : 심각한 위기상황으로 전락하기 전에 대상자를 선제적으로 발굴·지원

3) 사업추진근거 : 「사회보장급여법」 제5조(국가와 지방자치단체의 책임)

4) 사업개요

- (1) 사업기간 : 2015년 ~
- (2) 사업대상 : 취약계층
- (3) 사업내용
 - 한전, 국민연금공단, 건강보험공단, 상하수도사업소, 사회보장정보원 등에서 제공하는 24종의 정보를 수집
 - 대상자 선별 모델 정확도 제고 및 정보시스템 안정화
 - 1차 발굴대상자에 대한 지원결과 분석을 통해 고위험 가구 선별 통계 모델 개선·정확도 제고('16.3월)
 - 동 복지 담당자 의견수렴과 자체검토를 통해 시스템 개선 및 외부기관들과 전산시스템 연계 완료('16.4~8월)
 - 정보시스템을 통해 사각지대 소외계층 빅데이터를 수집·분석하고, 대상자를 발굴·지원하는 체계 상시운영('16.9월)
- (4) 사업 추진체계(민관협력 및 연계·협력방안 포함)
 - 민간 네트워크 연계·협력

5) 목표수준 및 측정방법

지역사회보장지표 또는 성과지표	목표수준		측정방법		
	2015년	2016년	지표산식	자료원	자료수집방법
위기가구 발굴실적	143명	150명	발굴실적	시스템	발굴 실적 확인

6) 사업량 및 소요예산

구 분		2015(A)	2016(B)	증감율(%) (B-A) ÷ A × 100
사업량(단위:명,건)		143명	150명	4%
사업비 (백만원)	계			
	국비			
	· 일반회계			
	· 특별회계(회계명:)			
	· 기금(기금명:)			
	지방비			
	기타			

7) 사업 모니터링 계획

주 체	방 법	횟 수	시 기
복지과 희망복지팀	위기가구 발굴 실적	1회	매년 12월

8) 담당자

담당부서	복지과 (희망복지팀)	담 당	조용자	전화번호	033-539-8312
		담당자	김혜숙		033-539-8482

Ⅲ-2(중점추진사업)

1. 사업명 : 복지와 고용의 선순환 구조 확립(Ⅲ-2)

1) 추진배경 및 경과

- (3) 여성새로일하기센터 운영의 지원을 통해 경력단절 여성 및 결혼이주 여성의 재취업을 촉진
- (4) 『노인일자리사업』을 통해 노인세대의 경제적 부담 경감

2) 사업목적

- (1) 선순환 복지체계 구축

3) 추진근거

- (1) 『경력단절여성법』 제3조(국가 등의 책무)
- (2) 『노인복지법』 제4조(노인복지증진의 책임)

4) 사업내용

- (1) 사업대상 : 65세 이상 노인 및 여성
- (2) 사업내용
 - 여성의 능력개발과 잠재력을 발굴하여 일자리 사업 추진
 - 새일여성인턴제
 - 취업설계서 운영 등 찾아가는 취업지원서비스 제공
 - 동해시장 인증 직업교육훈련 실시 등
 - 노후 건강유지 및 소득보장의 기회를 제공할 수 있는 사업 추진
 - 급식도우미 사업
 - 실버강사 파견사업
 - 해수욕장 질서계도 및 주차장관리 사업
- (3) 사업 추진체계 : 관련 기관과 연계·협력

5) 요약

과제 번호	세 부 사업명	사업 유형	목 표	지역사회보장 지표 또는 성과지표	목표수준		예산액(백만원)		비고
					2015	2016	2015	2016	
Ⅲ-2-1	경력단절 여성을 위한 취업 교육 및 알선	고용	여성의 능력개발과 사회참여 지원	사업실적	사업실적	사업실적	394	394	
Ⅲ-2-2	어르신 일자리 제공	〃	노후 건강유지 및 소득보장	사업실적	사업실적	사업실적	2,487	3,035	

1. 세부사업(Ⅲ-2-1) : 경력단절 여성을 위한 취업 교육 및 알선

1) 추진 배경 및 경과

- (1) 여성새로일하기센터 운영의 지원을 통해 경력단절 여성 및 결혼이주 여성의 재취업을 촉진해 오고 있음
- (2) 지역주민 복지욕구조사에 의하면 여성새로일하기센터의 향후 이용 의향이 높게 조사되었고, 또한 여성의 복지향상을 위해 필요한 서비스에 직업훈련 및 알선 서비스가 두 번째로 높게 조사됨
- (3) 직역사회보장협의체 실무분과인 여성분과에서 경력단절 여성을 위한 취업 교육 및 알선 사업이 필요하다고 제안함

2) 사업목적 : 여성의 능력개발과 사회참여를 지원하여 여성이 지닌 잠재력을 지역발전의 동력으로 활용하고 삶의 질을 향상시키고자 함

3) 사업추진근거 : 「경력단절여성법」 제3조(국가 등의 책무)

4) 사업개요

- (1) 사업기간 : 2014년 ~
- (2) 사업대상 : 경력단절 및 결혼이주 여성
- (3) 사업내용
 - 기 추진 사업에 새로이 추가 또는 확대되는 사업
 - 새일여성인턴제(사업량 : 70명)
 - 사후관리서비스(사업량 : 4건)
 - 취업설계사 운영 등 찾아가는 취업지원서비스 제공(사업량 : 5명)
 - 구인처 발굴 및 동행면접 등 활동경비(사업량 : 5명)
 - 직업교육훈련프로그램(사업량 : 120명)
 - 결혼이민자 지역일자리 취업연계(사업량 : 10명)
 - 기존의 직업교육훈련프로그램에 공신력을 높이기 위해 동해시장 인증 직업교육훈련 실시
- (4) 사업 추진체계(민관협력 및 연계·협력방안 포함)
 - 동해시 다문화가족지원센터와 협력

5) 목표수준 및 측정방법

지역사회보장지표 또는 성과지표	목표수준		측정방법		
	2015년	2016년	지표산식	자료원	자료수집방법
사업실적	사업실적	사업실적	사업실적	센터 자료	일지 확인 점검

6) 사업량 및 소요예산

구 분		2015(A)	2016(B)	증감율(%) (B-A)÷A×100
사업량(단위:명,건)		214명	214명	
사업비 (백만원)	계	394	394	
	국비	286	286	
	· 일반회계	286	286	
	· 특별회계(회계명:)			
	· 기금(기금명:)			
	지방비	21	21	
	기타	87	87	

7) 사업 모니터링 계획

주 체	방 법	횟 수	시 기
가족과 여성팀	일지제출 및 점검	1회	매년 12월

8) 담당자

담당부서	가족과 (여성팀)	담 당	이정희	전화번호	033-539-8144
		담당자	박수진		033-539-8649

2. 세부사업(Ⅲ-2-2) : 어르신 일자리 제공

1) 추진 배경 및 경과

- (1) 『노인일자리사업』을 통해 노인세대의 경제적 부담 경감 및 경로효친 사상을 양양하고 있음
- (2) 고령화가 급속히 진행되고 있어 재정이 충분치 않은 노인도 적절한 일을 함으로써 자신의 경제적 부담을 경감시킬 필요가 있음
- (3) 지역주민 복지욕구조사에 의하면 노인의 복지향상을 위해 필요한 서비스로 고용지원 서비스가 네 번째로 높게 조사됨

2) 사업목적 : 노후 건강유지 및 소득보장 등 노인의 사회참여 기회 제공

3) 사업추진근거 : 「노인복지법」 제4조(노인복지증진의 책임)

4) 사업개요

- (1) 사업기간 : 2014년 ~
- (2) 사업대상 : 65세 이상 노인
- (3) 사업내용
 - 기 추진 사업에 새로이 추가 또는 확대되는 사업
 - 관내 중·고료 어르신 급식도우미 사업(100자리)
 - 어르신 청소 도우미 사업(40자리)
 - 1~3세대가 함께하는 실버강사 파견사업 확대(10자리)
 - 해수욕장 질서계도 및 주차장관리 사업(20자리)
 - 매년 어르신 일자리 발굴을 진행하여 일자리 공급을 확대
- (4) 사업 추진체계(민관협력 및 연계·협력방안 포함)
 - 동해시니어클럽, 동해시노인종합복지관과 연계·협력

5) 목표수준 및 측정방법

지역사회보장지표 또는 성과지표	목표수준		측정방법		
	2015년	2016년	지표산식	자료원	자료수집방법
사업실적	사업실적	사업실적	사업실적	센터 자료	일지 확인 점검

6) 사업량 및 소요예산

구 분		2015(A)	2016(B)	증감율(%) (B-A) ÷ A × 100
사업량(단위:명,건)		1,317명	1,558명	18%
사업비 (백만원)	계	2,487	3,035	22%
	국비	1,081	1,202	11%
	· 일반회계	1,081	1,202	11%
	· 특별회계(회계명:)			
	· 기금(기금명:)			
	지방비	1,406	1,833	30%
	기타			

7) 사업 모니터링 계획

주 체	방 법	횟 수	시 기
가족과 경로팀	일지제출 및 점검	1회	매년 12월

8) 담당자

담당부서	가족과 (경로팀)	담 당	황복순	전화번호	033-539-8310
		담당자	김미경		033-539-8295

IV-1(중점추진사업)

1. 사업명 : 민·관 협력 기반 구축(IV-1)

1) 추진배경 및 경과

- (1) 사회복지직 공무원에 심리 치유 프로그램 제공을 통해 사기진작 도모
- (2) 사회복지 시설 및 프로그램 홍보
- (3) 지역주민으로부터 참신한 아이디어를 발굴하여 주민이 참여하는 복지 공동체 구현
- (4) 다양한 복지 자원을 네트워크화하고 통합서비스 제공

2) 사업목적

- (1) 사회복지 담당 공무원의 사기진작 및 처우개선
- (2) 지역사회보장협의체 기능 강화

3) 추진근거

- (1) 『사회복지사업법』 제4조(복지와 인권증진의 책임)
- (2) 『사회보장급여법』 제41조(지역사회보장협의체)

4) 사업내용

- (1) 사업대상 : 시민
- (2) 사업내용
 - 복지환경 변화에 선제적·창의적 대응으로 복지공무원의 업무역량 배가
 - 사회복지시설과 프로그램에 대한 홍보 강화 사업
 - 지역사회보장협의체 운영 우수 지자체 조사 및 벤치마킹
- (3) 사업 추진체계 : 관련 기관과 연계·협력

5) 요약

과제 번호	세 부 사업명	사업 유형	목 표	지역사회보장 지표 또는 성과지표	목표수준		예산액(백만원)		비고
					2015	2016	2015	2016	
IV-1-1	「행복, 기쁨만땅 숫아나」 팸프	총괄	사회복지 담당 공무원의 사기진작 및 처우개선	사업실적	준비	70명	-	8	
IV-1-2	지역사회보장 협의체를 통한 시설 및 프로그램 홍보	〃	시설 및 프로그램 홍보 활성화	사업실적	사업실적	사업실적	30	30	
IV-1-3	사회복지 시민공모제도 운영	〃	시민의 지역사회복지에 대한 관심과 참여 확대	사업실적	사업실적	사업실적	-	-	
IV-1-4	지역사회보장 협의체 예산 및 인력 확대	〃	지역사회보장협의체 기능 강화	사업실적	70백만원	80백만원	82	82	

IV-1(세부사업)

1. 세부사업(IV-1-1) : 『행복, 기쁨만땅 솟아나』 캠프

1) 추진 배경 및 경과

- (1) 업무적으로 상대해야 하는 대상자의 특성상 사회복지 담당 공무원이 신변의 위협을 느낄 정도의 근무환경과 불안 및 스트레스를 호소 하고 있음
- (2) 지금까지 4명이 자살 할 정도로 열악한 환경에 처해 있는 사회복지직 공무원의 처우개선이 시급한 상황임
- (3) 자살이나, 우울증 등 각종 업무상 재해를 예방하고 사회복지직 공무원의 사기를 증진시키기 위해 심리 치유 프로그램 개발 및 운영이 절실함

2) 사업목적 : 사회복지 담당 공무원의 사기진작 및 처우개선

3) 사업추진근거 : 「사회복지사업법」 제4조(복지와 인권증진의 책임)

4) 사업개요

- (1) 사업기간 : 2016년 ~
- (2) 사업대상 : 동해시 사회복지 담당 공무원
- (3) 사업내용
 - 전문 강사를 초빙하여 심층상담 및 심리 치유
 - 마음을 열고 대화하는 시간을 통해 동료 공무원간 유대관계 강화
 - 복지환경 변화에 선제적·창의적 대응으로 복지공무원의 업무역량 배가
- (4) 사업 추진체계(민관협력 및 연계·협력방안 포함)
 - 지역사회보장협의체와 연계·협력

5) 목표수준 및 측정방법

지역사회보장지표 또는 성과지표	목표수준		측정방법		
	2015년	2016년	지표산식	자료원	자료수집방법
사업실적	준비	70명	사업실적	사업실적	사업실적 확인

6) 사업량 및 소요예산

구 분		2015(A)	2016(B)	증감율(%) (B-A) ÷ A × 100
사업량(단위:명,건)			70명	
사업비 (백만원)	계		8	
	국비			
	· 일반회계			
	· 특별회계(회계명:)			
	· 기금(기금명:)			
	지방비		8	
기타				

7) 사업 모니터링 계획

주 체	방 법	횟 수	시 기
복지과 복지팀	사업실적 확인	1회	매년 12월

8) 담당자

담당부서	복지과 (복지팀)	담 당	박현진	전화번호	033-539-8217
		담당자	박현진		033-539-8217

2. 세부사업(Ⅳ-1-2) : 지역사회보장협의체를 통한 시설 및 프로그램 홍보

1) 추진 배경 및 경과

- (1) 지역주민 복지욕구조사에 의하면 사회복지시설을 이용하는데 불편한 점으로 정보제공 부족이 높게 조사되었음
- (2) 이는 복지시설에서 시설 및 프로그램을 홍보하는 것이 효과적이지 못했음을 보여줌
- (3) 현재 지역사회보장협의체의 홈페이지는 지역의 복지시설과 지역에서 행해지는 주요 사회복지 프로그램에 관한 정보를 제공하지 못하고 있음

2) 사업목적 : 시설 및 프로그램 홍보 활성화

3) 사업추진근거 : 「사회보장급여법」 제41조(지역사회보장협의체)

4) 사업개요

- (1) 사업기간 : 2014년 ~
- (2) 사업대상 : 시민
- (3) 사업내용
 - 시민이 자신에게 필요한 사회복지시설과 참여해야 할 프로그램을 쉽게 찾을수 있도록 홈페이지 개편
 - 동해시 지역사회보장협의체 홈페이지 개편을 통해 시민들에게 안내 사회복지시설에 관한 정보를 제공하고, 주요 프로그램을 홍보
 - 2014년부터 시작한 『동해시 사회복지 어울림 한마당』을 지속적으로 추진하여 사회복지시설과 프로그램에 대한 홍보를 강화
- (4) 사업 추진체계(민관협력 및 연계·협력방안 포함)
 - 동해시 지역사회보장협의체와 연계·협력

5) 목표수준 및 측정방법

지역사회보장지표 또는 성과지표	목표수준		측정방법		
	2015년	2016년	지표산식	자료원	자료수집방법
사업실적	사업실적	사업실적	사업실적	협의체 자료	사업실적 점검

6) 사업량 및 소요예산

구 분		2015(A)	2016(B)	증감율(%) (B-A) ÷ A × 100
사업량(단위:명,건)		1건	1건	
사업비 (백만원)	계	30	30	
	국비			
	· 일반회계			
	· 특별회계(회계명:)			
	· 기금(기금명:)			
	지방비	30	30	
	기타			

(7) 사업 모니터링 계획

주 체	방 법	횟 수	시 기
복지과 복지팀	사업실적 제출 및 점검	1회	매년 12월

(8) 담당자

담당부서	복지과 (복지팀)	담 당	박현진	전화번호	033-539-8217
		담당자	조훈석		033-539-8314

3. 세부사업(Ⅳ-1-3) : 사회복지 시민공모제도 운영

1) 추진 배경 및 경과

- (1) 지역주민의 사회복지에 대한 욕구를 항시 반영하고 지역주민으로부터 참신한 아이디어를 발굴하여 주민이 참여하는 복지공동체를 구현
- (2) 지역사회보장협의체 실무분과인 사례관리분과에서 사회복지 시민공모 제도가 필요하다고 제안함

2) 사업목적 : 시민의 지역사회복지에 대한 관심과 참여 확대

3) 사업추진근거 : 「사회보장급여법」 제41조(지역사회보장협의체)

4) 사업개요

- (1) 사업기간 : 2014년 ~
- (2) 사업대상 : 시민
- (3) 사업내용
 - 동해시 지역사회보장협의체 홈페이지에 『사회복지 시민공모제도』 코너를 개설하여 운영함
 - 분기별로 제안 받은 사회복지 공모 내용을 검토하여 사회복지정책에 반영하고, 연말에 우수 공모자에게 시상
 - 홈페이지에 코너 개설
 - 공모 내용 검토 및 연말 시상
 - 언론을 통해 『사회복지 시민공모제도』 홍보
- (4) 사업 추진체계(민관협력 및 연계·협력방안 포함)
 - 동해시 지역사회보장협의체와 연계·협력

5) 목표수준 및 측정방법

지역사회보장지표 또는 성과지표	목표수준		측정방법		
	2015년	2016년	지표산식	자료원	자료수집방법
사업실적	사업실적	사업실적	사업실적	협의체 자료	사업실적 점검

6) 사업량 및 소요예산

구 분		2015(A)	2016(B)	증감율(%) (B-A) ÷ A × 100
사업량(단위:명,건)				
사업비 (백만원)	계			
	국비			
	· 일반회계			
	· 특별회계(회계명:)			
	· 기금(기금명:)			
	지방비			
	기타			

7) 사업 모니터링 계획

주 체	방 법	횟 수	시 기
복지과 복지팀	사업실적 제출 및 점검	1회	매년 12월

8) 담당자

담당부서	복지과 (복지팀)	담 당	박현진	전화번호	033-539-8217
		담당자	조훈석		033-539-8314

4. 세부사업(IV-1-4) : 지역사회보장협의체 예산 및 사업 확대

1) 추진 배경 및 경과

- (1) 현재 동해시 지역사회보장협의체는 대표협의체, 실무협의체, 실무분과로 구성되어 있으며, 실무분과 내에 여성분과, 영유아·아동·청소년분과, 노인분과, 장애인분과, 통합서비스분과, 시례관리분과 등6개 분과가 있음
- (2) 주민의 복지욕구는 질적·양적 증가와 더불어 점차 다양화될 것으로 예상하며, 이에 따라 지역 내 복지자원도 다양화될 것으로 예상함
- (3) 다양한 복지자원을 네트워크화하고 통합서비스 기능을 제공할 협의체 조직 구조가 미비함

2) 사업목적 : 지역사회보장협의체 기능 강화

3) 사업추진근거 : 「사회보장급여법」 제41조(지역사회보장협의체)

4) 사업개요

- (1) 사업기간 : 2014년 ~
- (2) 사업대상 : 동해시 지역사회보장협의체
- (3) 사업내용
 - 지역사회보장협의체 운영 우수 지자체 조사 및 벤치마킹
 - 예산 확대(2018년까지 100백만원)
 - 사무국 설치(2017년까지)
 - 신규 실무분과 설치
- (4) 사업 추진체계(민관협력 및 연계·협력방안 포함)
 - 동해시 지역사회보장협의체와 연계·협력

5) 목표수준 및 측정방법

지역사회보장지표 또는 성과지표	목표수준		측정방법		
	2015년	2016년	지표산식	자료원	자료수집방법
사업실적	70백만원	80백만원	사업실적	시스템	시스템 확인

6) 사업량 및 소요예산

구 분		2015(A)	2016(B)	증감율(%) (B-A)÷A×100
사업량(단위:명,건)		1개소	1개소	
사업비 (백만원)	계	82	82	
	국비			
	· 일반회계			
	· 특별회계(회계명:)			
	· 기금(기금명:)			
	지방비	82	82	
기타				

7) 사업 모니터링 계획

주 체	방 법	횟 수	시 기
복지과 복지팀	시스템 확인 및 점검	1회	매년 12월

8) 담당자

담당부서	복지과 (복지팀)	담 당	박현진	전화번호	033-539-8217
		담당자	조훈석		033-539-8314

1. 지역사회보장 전달체계의 조직과 운영방안

(1) 공공복지전달체계 정비

- 시청과 주민센터 간의 사회복지 기능의 합리적 배분, 소지역별 업무 분담, 종합적인 복지 서비스 공급 등을 통해 수요자 중심의 복지전달 체계 구축
- 주민의 행정 수요가 사회복지 영역뿐만 아니라 주민생활 편의를 위한 수요로 다원화되고 있어 종합적인 서비스 제공 체계를 구축함.
주민이 제공주체와 상관없이 자신이 원하는 모든 서비스를 통합적으로 제공 받을 수 있는 소비자 중심의 서비스 공급 체계 강화

(2) 민간복지전달체계 정비

- 사회복지시설 운영에 대한 시민들의 인식과 참여가 미흡하여 사회복지 시설에 대한 부정적 인식이 높아 사회복지시설 운영에 지역 주민의 참여를 증대시켜야 함
- 각 개별기관의 서비스 제공에 있어 서비스의 중복과 누락이라는 문제가 발생하고 있어, 복지시설 간의 연계와 서비스 조정으로 복지 사각지대의 발생을 차단하고 서비스의 효과성을 높여야 함

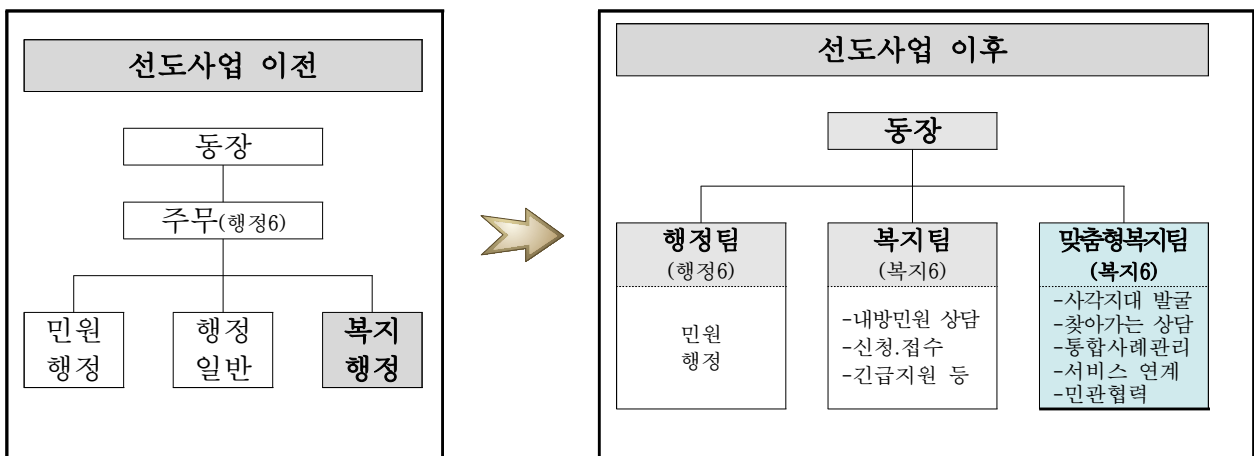
(3) 지역사회보장협의체 운영의 활성화

- 협의체를 통해 공공과 민간 간의 연계와 협력이 강화되도록 하고 지역사회보장협의체에 대한 체계적인 의견수렴과 협의를 바탕으로 지역사회복지에 대한 개선 방안이 마련되도록 함
- 지역사회보장협의체가 실무자 중심의 정보공유와 교류를 통한 연계의 장이 되도록 함. 분야별·지역별로 개별적으로 제공되는 서비스를 네트워크 구축을 통해 연계·조정하여 효율적인 통합을 추구함
- 실무분과 운영의 활성화를 통해 실질적인 서비스 연계를 위한 모임을 정례화하고, 다양한 주민들의 목소리를 시 복지정책에 반영하도록 함

2. 사회보장급여의 사각지대 발굴 및 지원 방안

(1) 읍면동 복지 허브화 선도사업 추진

- 동 주민센터를 지역사회 인적안전망, 민간복지기관 및 자원네트워크와 복지 수요자를 연결 하는 허브로 구축하여 지역 주민에게 맞춤형 통합서비스 제공
- 동 주민센터를 공적부조 집행기관에서 자립지원까지 가능한 종합상담 기관으로 개편하여 복지사각지대 해소 및 복지 체감도 제고
 - 민관 협력을 통한 지역사회 복지자원 총량 극대화
- 동 주민센터 개편



3. 사회보장 자원 및 인프라 확충 계획

(1) 아동상담소 설치

- 핵가족 중심으로 가족 체계가 변화하면서 사회적 문제로 부각되고 있는 요보호 아동에 대한 사회적 보호를 보호를 위해 아동상담소 설치가 필요함

(2) 경로당 확충

- 경로당은 노인복지시설 중에서 일상적으로 가장 필요한 시설로 경로당의 활용 정도에 따라 노인복지 전반에 영향을 미칠 수 있음
- 여가복지 차원에서 지속적으로 경로당을 확충해 오고 있으며, 향후 재해대비 차원으로 경로당을 확충할 필요가 있음

(3) 치매노인 주간보호소 설치 및 운영 활성화

- 치매노인의 증가에 따른 체계적인 관리가 필요하며, 이를 위해 치매 시설 인프라 구축이 필요함

(4) 여성친화거리 조성

- 여성, 아동, 장애인, 노인 등 사회적 약자가 이동하는데 불편함이 없도록 시가지 정비가 필요함
- 시는 2011년에 여성가족부로부터 여성친화도시로 선정되었으며 민선6기 동해시의 사회복지분야 추진계획으로 「여성친화거리 조성」이 제시됨

4. 지역사회보장에 필요한 재원의 조달방안

(1) 지방세 확충

- 재산세 등 과표의 현실화, 지방세의 탈루 방지 및 감세 축소, 징세 행정의 효율화, 국세 이양에 대한 사전 연구 및 신 세원 발굴

(2) 세외수입 확대

- 사용료 및 수수료의 효율체계 조정, 경영수익사업 활성화, 공유재산 활용 및 자산화

(3) 지방재정 운용의 효율화

- 지방재정진단제도 적극 활용, 중기재정계획의 내실화, 투융자심사 분석제도 정착, 지방 재정 추자관리자 채용 및 활용, 경직성, 소비성 경비의 최소화

(4) 자율적이고 현실적인 국비 확보

- 중앙정부와 대규모 사업의 공동개발 및 적극 유치

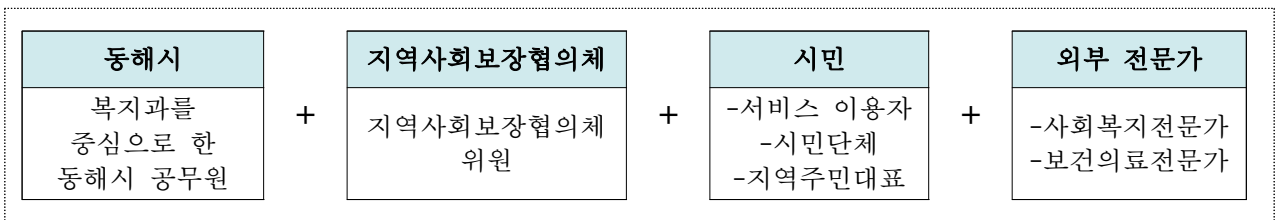
(5) 지역사회보장에 관련한 통계 수집 및 관리 방안(붙임 참조)

VI 연차별 시행계획의 시행결과 자체 평가계획

1. 평가주체

- 시, 지역사회보장협의체, 시민, 외부 전문가로 구성된 「지역사회복지 계획 자체 평가팀」을 통해 평가의 공정성 및 책임성을 확보할 수 있도록 함

<제3기 동해시 지역사회복지계획 자체 평가팀 구성>



2. 평가내용 및 방법

(1) 평가대상 영역 및 평가항목

- 연차별평가의 영역은 ‘추진과정’ 과 ‘추진결과’ 로 구분하며, 각 영역별로 평가항목과 지표를 구성함

(2) 추진과정의 평가항목

- 지역사회보장계획 연차별 추진을 위해 확보한 재원의 충분성
- 지역사회보장계획 연차별 추진을 위한 추진체계의 적절성
- 지역사회보장계획 연차별 추진일정 준수의 충실성
- 지역사회보장계획 연차별 추진의 지역과급성
- 지역사회보장계획 연차별 추진에 대한 자치단체 및 단체장의 관심도
- 지역사회보장계획 연차별 추진과 관련한 지역언론 등의 노출 정도
- 지역주민 관심 제고 노력
- 민간 복지자원의 개발 및 확보

(3) 추진결과의 평가항목

- 지역사회보장계획 연차별 추진을 위한 추진체계 활동의 적절성
 - 추진체계의 활동실적
 - 모니터링 체계의 활동실적
- 핵심과제 및 세부사업의 연차별 성과목표, 성과지표의 달성도
- 지역사회보장계획 연차별 추진을 위한 계획 대비 예산 집행 실적

(4) 평가지표

평가영역	평가기준	평가항목	평가지표
추진 과정	충분성	재원확보의 충분성	계획대비 예산확보비율
	준비성	추진팀 구성	해당년도 계획 추진을 위한 추진팀 구성의 적절성 추진팀 구성에 대한 지자체의 적극성
		모니터링체계	해당년도 추진점검을 위한 모니터링체계 마련 여부
	충실성	일정 준수	해당년도 세부계획 추진일정의 준수성
	지역파급성	단체장 관심도	지역사회보장계획 추진 관련 업무지시 정도
			지역사회보장계획과 관련 업무추진의 지원 정도
		홍보정도	해당년도 언론노출 정도
		주민관심도	해당년도 지역주민 대상 각종 관심유발행사 수행 정도
자원동원 정도	해당년도 지역 내 민간자원개발 및 동원정도		
추진 결과	활동성	추진팀 활동	해당년도 추진팀의 실제 활동 정도
		모니터링 활동	해당년도 모니터링체계의 실제 활동 정도
	목표달성도	목표 달성정도	목표대비 목표달성 정도
	집행	예산지출 집행성	예산대비 결산비율

3. 평가시기 및 과정

(1) 1단계 : 지역사회보장계획 연차별 추진실적 자체평가팀 구성

- 지역사회보장계획 관련 담당인력을 중심으로 「지역사회보장계획 연차별 추진실적 자체평가팀」을 구성함
- 지역사회보장계획 업무담당 부서장이 평가팀의 팀장을 맡음

(2) 2단계 : 지역사회보장계획 연차별 추진실적 평가위원회 구성

- 지역사회보장계획의 수립에 참여하지 않은 지역사회보장협의체 위원과 외부전문가를 중심으로 「지역사회보장계획 연차별 추진실적 평가위원회」를 구성함
- 연차별평가를 위한 평가항목과 평가지표를 결정함

(3) 3단계 : 자체평가팀의 평가자료 준비 및 작성

- 지역사회보장계획 연차별 추진실적 평가항목 및 평가지표에 따라 자체평가팀이 평가자료를 작성함

(4) 4단계 : 평가위원회 1차 평가

- 평가위원회가 1차 평가를 실시하고, 평가결과 및 평가의견을 단체장에게 제출함
- 자체평가를 통해 우수사례를 발굴함

(5) 5단계 : 1차 평가결과에 대한 향후 추진계획 보완

- 평가위원회의 평가의견에 따라 시 차원에서 향후계획을 보완함

(6) 6단계 : 평가위원회 2차 평가

- 1차 평가에 따른 계획의 보완, 평가 결과 반영 등을 확인하는 등 2차 평가를 실시함

(7) 7단계 : 연차별 추진실적평가 결과 제출

- 평가결과와 우수사례를 강원도에 제출함

(8) 8단계 : 연차별 추진실적평가 결과에 대한 최종평가

- 강원도는 동해시의 자체평가 결과와 우수사례를 확인하여 점검함

4. 평가결과 활용계획

- 「연차별평가」를 통해 사전에 미리 예측하지 못했던 사업 집행상의 문제점을 확인해 내고, 이를 연차별 시행계획 수립과정에서 개선함으로써 지속적으로 서비스의 질적 향상을 도모함

[붙임]

■ 여건지표(36개)

영역	지표 번호	지표명	지표값		미제출 사유	비고
			2014년	2015년		
돌봄 (아동)	1	6세 미만 영유아 인구 천명당 설립 주체별 어린이집 정원	684	721		
	2	6세 미만 영유아 인구 천명당 특수 어린이집 정원	268	279		
	3	영유아 인구 천명당 보육료 및 유아 학비 지원 아동수	670	677		
	4	취학전 아동 천명당 가정양육수당 지원 아동수	329	322		
	5	초등 돌봄교실 설치 학급수 및 이용 아동수	17학급수/ 369명	16학급수/ 353명		
	6*	등록 발달장애아동 백명당 발달재활 서비스 이용율			자료없음	
	7	지역아동센터 운영 실태(설치개소 수, 지원액)	14개/ 794,124천 원	14개/ 939,084천 원		
돌봄 (성인)	8	성인 장애인 돌봄 욕구 규모	694	673		20-64세 기준
	9	노인돌봄 욕구			자료없음	
보호 안전	10	학대 예방활동 관련 조례 제정 여부	1(아동, 여성)	1(아동, 여성)		
	11	학대 예방활동 시설 수	여성:2개 아동:15개	여성:2개 아동:15개		
	12	피해자 및 요보호 대상자 보호시설 총 정원 수	아동-6명 여성-11명	아동-6명 여성-11명		
건강 (보건)	13	건강보험(생계형) 체납자 비율	17.36%	16.49%		
	14	만성질환자 비율(대사증후군)	982	1,013		
	15	인구 1만명당 병상 수	100	200		
교육	16	단위인구당 평생교육기관 수	0.21	0.21		
	17	단위 인구당 학교 수	15.4	15.4		
	18	특수교육대상자 수	112	114		

영역	지표 번호	지표명	지표값		미제출 사유	비고
			2014년	2015년		
고용	19*	고용률			자료없음	
	20*	장애인 고용률			자료없음	
	21*	실업률			자료없음	
주거	22	월소득 대비 월 임대료 비율			자료없음	
	23	인구 1천명당 주택수	418	431		
	24	주택보급률	107.62	107.7		
	25	지가 점유율			자료 없음	
문화 여가	26	1인당 도시공원 조성 면적	3.28㎡	3.28㎡		
	27*	시각/청각 장애인 대상 영화 상영관 수(신규조사 필요)			자료없음	
	28	단위인구(10만명)당 영화 스크린 수	5.28	5.28		
	29	장애인체육관 및 장애인 전용 체육 시설 수	0	0		
	30	대표 공연장과 전시장의 어린이시설 및 장애인좌석 유무	어린이:0 장애인:1	어린이:0 장애인:1		
환경	31	주민 1인당 생활폐기물 발생량	0.44kg	0.48kg		
	32	주민 1인당 녹지조성 면적	6.61㎡	6.61㎡		
총괄 (삶의 질 및 지역 인프라)	33	국민기초생활보장 수급자 비율	33.2%	38.6%		
	34	차상위 수급자 비율	28.6%	24%		
	35	지자체 전체 예산 대비 사회복지예산 비율	27	29		
	36	인구 1만명당 지자체 공무원 수	58.7	63.4		

▣ 핵심지표 중 영향지표(19개)

영역	지표번호	지표명	지표값		미제출 사유	비고
			2014년	2015년		
돌봄 (아동)	1	어린이집 평가 인증율	77	72		
보호 안전	2	학대/폭력 사례수	아동0.26% 노인 0% 가폭0.2%	아동0.18% 노인 0% 가폭0.39%		
	3	재학대 판정률	0	0		
건강	4	과부담 의료비 지출가구 비율			자료없음	
	5	기대 여명	82.4	83		
	6	주관적 건강수준 인지율			자료없음	
교육	7	평생학습 참여율	0	22.1%		
	8	기초학력 미달학생 비율	4.3	4.5		
	9	초중고 학업중단을	15	13		
고용	10	자활사업 참여자 성공률	31.4%	34.8%		
	11	사회적기업 평균 생존기간	7년	8년		2008년부터 2개
주거	12	주거비 과부담 가구 비율			자료없음	
	13	강제이동 비율			자료없음	
환경	14	환경성 질환자 수	20.095	20.754		
	15	환경에 대한 주관적 평가			자료없음	
총괄 (삶의 질 및 지역 인프라)	16*	빈곤가구 가처분소득 금액 증가율			자료없음	
	17*	빈곤인구 감소율			자료없음	
	18*	상대적 빈곤율			자료없음	
	19*	소득 5분위 배율			자료없음	